



Avril 2010

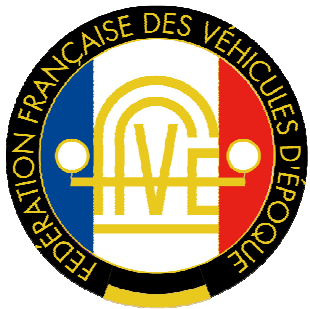
N° 23



# Le Courrier des Teuf-Teuf

Les "TEUF-TEUF" 1ère Association Française des collectionneurs de Voitures Anciennes fondée en 1935

## EDITORIAL



- « Allo, Pierre-Jean ! C'est Claude, dis, j'aurai besoin d'un article sur le Club des Teuf-Teuf pour le prochain numéro de L'Authentique. Peux tu me l'envoyer pour après demain car comme d'habitude c'est urgent....
- Heu... pour après demain....?
- Oui, après demain.
- Combien de pages ?
- Deux ou trois. Tu vois on ne peut pas me reprocher de ne pas penser aux ancêtres...
- Bon, d'accord, je vais te le faire. Ca tombe bien car cette année c'est le 75ème anniversaire de la création du club qui de plus est le numéro 1 de la FFVE. »

Voilà comment j'ai été amené à écrire cet article sur l'histoire de notre Club. Je me suis largement inspiré des recherches que Jean-Pierre Guihery le Rolland avait faites il y a quelques années (Courrier des teuf-teuf N° 6 et 7 1996-97) et que vous pouvez relire sur notre site internet ([www.club-teuf-teuf.com](http://www.club-teuf-teuf.com) page historique).

Il m'avait demandé 2 ou 3 pages, mais la tâche fut très difficile pour se contenir, il ya tant de choses à dire sur le club. Je me suis arrêté à 6 pages avec photos et l'article est paru in extenso dans le numéro 11 de L'Authentique, le magazine de la FFVE\*.

Vous retrouvez cet article dans les pages suivantes.

Merci Claude pour cette opportunité de mise en valeur du club des Teuf-Teuf. ◊

(\*vous pouvez le télécharger sur le site de la FFVE : [www.ffve.org](http://www.ffve.org) section Publications et Documents)

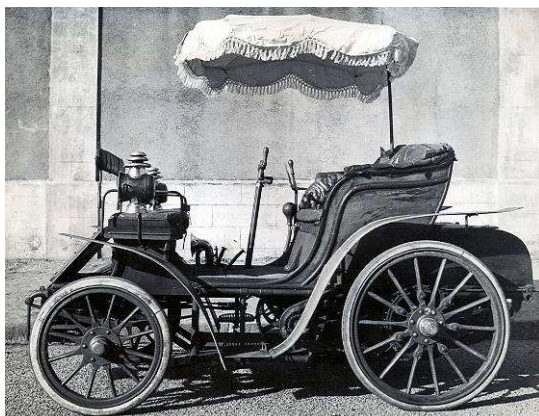


## « LES TEUF-TEUF », *UN JEUNE CLUB DE 75 ANS !*

Pour parler du **Club N° 1 de la FFVE** il est nécessaire de faire un peu d'Histoire. Histoire avec un grand H car ce club est intimement mêlé à l'histoire de la Fédération Française des Véhicules d'Epoque et à celle de nos automobiles.

Pour la FFVE c'est en 1967 qu'elle est fondée par des responsables de Musées et de Clubs dont le Club des Teuf-Teuf, la Section Automobiles Anciennes de l'ACO du Mans, l'AAHA, les Trapadelles, l'Automobiliste, le Tacot Club Gascon et les Amis de Delage.

Le premier président de la FFVE Henri Malartre (1967-1970) est inscrit depuis 1950 sous le N° 28 au Club des Teuf-Teuf avec une Rochet Schneider de 1893 et une Gobron-Brillié de 1897. Le deuxième Président est Jacques Rousseau (1970-1976) qui fut également Président du Club des Teuf-Teuf de 1976 à 1989.



*Rochet Schneider 1893  
Col. H.Malartre*

Pour l'Histoire du club des Teuf-Teuf il faut remonter à 1929 avec la création d'une association



« **Les VIEUX MACARONS** » présidé par M. Colledoeuf. C'est un groupement de pionniers utilisateurs de l'automobile et détenteurs d'un permis de conduire de plus de 10 ans. Ils sont rapidement 2000 adhérents dont 300 possèdent déjà un permis de plus de 3 ans.



En janvier 1934, la Fédération des Clubs Automobiles de France, F.N.C.A.F. créée en 1923 par l'ACF, met en place une commission, présidée par M.Colledoeuf, chargée d'étudier l'entraide et la sécurité routière. Cette commission formalisera les titres de

VETERANS - ANCIENS et VIEUX de L'AUTO



Les VETERANS doivent prouver qu'ils ont pratiqué l'automobile avant le 1er janvier 1900



Les ANCIENS doivent posséder leur permis de conduire depuis au moins 25 ans.



Les VIEUX doivent détenir leur permis depuis au moins 10 ans.

(Voici de quoi expliquer les origines des badges que vous trouvez dans les bourses d'échanges)





Aussitôt 300 vétérans, 1000 anciens et 2000 vieux demandèrent leur inscription.

En 1935, sur proposition de M. Colledaboef, vice-président des Vétérans, Anciens et Vieux de l'Auto, la F.N.C.A.F. décide de fonder une association cette fois uniquement de propriétaires de voitures anciennes de plus de trente ans (*âge pour une voiture de collection aujourd'hui. Précurseur ?*) c'est-à-dire construites avant 1906, : « **LES VIEUX TACOTS** », appellation abandonnée un mois plus tard au profit de « **TEUF-TEUF** » qui a semblé plus digne et plus respectueux envers ces engins conçus et exécutés par des précurseurs tenaces toujours animés d'une foi qui fût souvent mise à rude épreuve.

Pour mémoire voici ce qui était rapporté dans le compte rendu de la réunion fondatrice du club le 19 novembre 1935 :

*« Nous avons pensé aussi qu'il était du devoir des Vétérans, Anciens et Vieux de l'Auto de mettre sur pied un organisme capable de sauver de l'oubli et de l'indifférence des "engins" qui ont eu leurs heures de gloire et qui risquent de disparaître en l'absence de soutien officiel. Seule la F.N.C.A.F. est capable de mener à bien la tâche si belle de conserver et de protéger le patrimoine automobile Français.*

*Les possesseurs de ces voitures d'antan, si chères à nos cœurs de vieux conducteurs, seront heureux de se réunir souvent pour évoquer le bon vieux temps des soupapes automatiques, de l'allumage à brûleur et des prouesses sportives accomplies alors pour parcourir quelques dizaines de kilomètres.*

*Nous voulons par des démonstrations et des promenades sur nos belles routes de France. éveiller en l'esprit du public, le sentiment de respect, qui devrait être de rigueur devant ces engins démodés, œuvres de tant de précurseurs héroïques, et faire sentir à la foule, souvent ironique, que sans ces vieux « Tacots », les aérodynamiques actuelles n'auraient pas vu le jour. »*

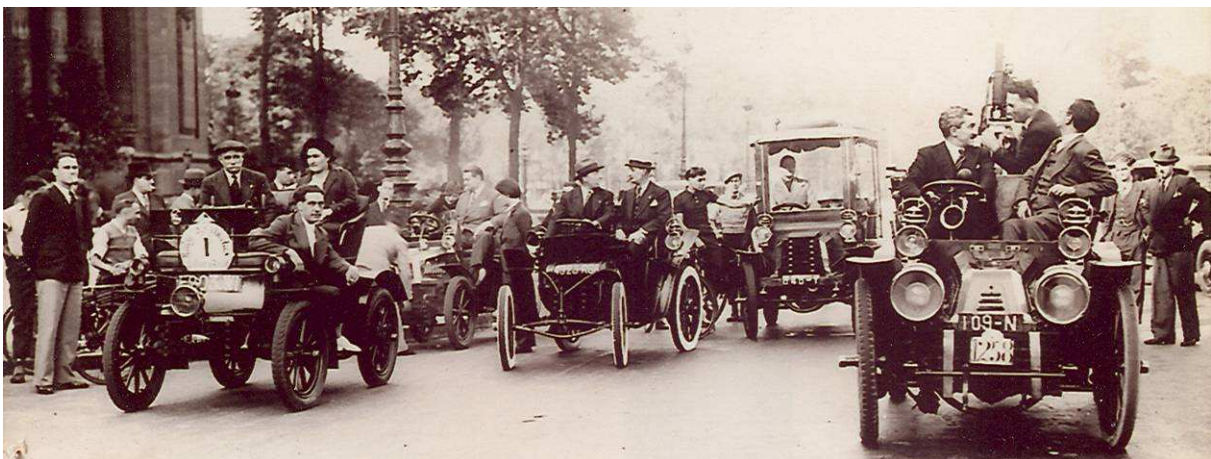
C'est un texte qui n'a pas pris une ride et qui est applicable à l'esprit de la FFVE et à beaucoup de clubs aujourd'hui et que le club des Teuf-Teuf est fier de mettre en œuvre dans toutes ces actions.

Ainsi naquit le premier club Français de collectionneurs de voitures anciennes en 1935. Il est cinquième dans le monde après :

- |  |               |
|--|---------------|
| ○ Le Veteran Car Club of Great Britain   | Novembre 1930 |
| ○ Le Veteran Car Club d'Afrique du sud   | Février 1934  |
| ○ Le Vintage Sport Car Club d'Angleterre | Automne 1934  |
| ○ L'Antique Automobile Club d'Amérique   | Novembre 1935 |



En France une association existait déjà depuis quatre ans (1931) sous la dénomination de « Vieux du Volant », mais qui rassemblait à la fois des propriétaires d'anciennes voitures et aussi de simples possesseurs d'anciens permis de conduire.



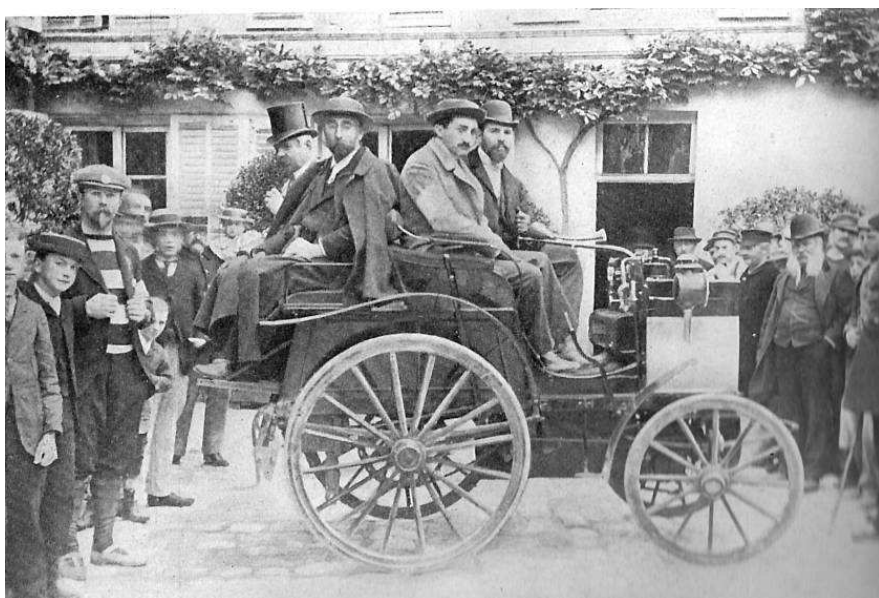
Seul parmi tous les clubs d'automobile anciennes, le Club des Teuf-Teuf a eu le privilège exceptionnel d'avoir d'authentiques pionniers de l'automobile parmi ses fondateurs.

Dès 1929, « Les Vieux Macarons » et « Les Vieux du Volant » qui se réunissaient déjà au célèbre restaurant « Le Touriste » avenue de la Grande Armée à Paris, comptaient parmi eux les vétérans du Paris-Madrid de 1903, le constructeur Georges BOUTON, le coureur WAGNER et maintes autres célébrités de l'âge d'or de l'automobile.

Aujourd'hui la tradition est respectée car nous comptons parmi nos membres de nombreux descendants des familles illustres de l'automobile : Clément-Bayard, La Licorne, Michelin, Vinot Deguingand....



**Hippolyte Panhard** en fut le premier Président, lui qui avait participé en 1894 au premier concours de voitures sans chevaux à bord de la Panhard N° 13 et classé 4ème. (PARIS-ROUEN première course automobile au monde)



Voiture N° 13 Panhard conduite par Hippolyte Panhard – Paris Rouen 1894



Fort de ce riche passé les membres du club des Teuf-Teuf n'ont eut cesse depuis son origine de sauvegarder la voiture ancienne et de faire vivre ce patrimoine au travers de sorties et manifestations aussi bien en France qu'à l'étranger.

Aujourd'hui le Club des Teuf-Teuf est composé de deux sections autonomes, mais complémentaires, qui correspondent exactement à deux époques de technologies différentes :

- Age du bois et du cuivre : Ce sont les Teuf-Teuf qui regroupent les véhiculent de tous les types construits depuis l'origine jusqu'en 1918 :
  - Les Ancêtres : Section originelle du club, des origines au 31/12/1905.
  - Les Vétérans : De 1906 à 1918
- Age de la tôle d'acier et du nickel : Ce sont les « 18-32 » qui regroupent les véhicules de tous types faisant le lien entre la reprise des fabrications après l'armistice de 1918 jusqu'à la dépression économique mondiale de 30-32 et qui correspond à la naissance de l'automobile moderne.

Nous pouvons noter ici une différence notoire entre notre classification des véhicules avec la classification classique et principalement celle de nos amis britanniques pour qui, les Ancêtres (appelé Veteran), vont des origines au 31/12/1904. Pourquoi cette différence ? Simplement par les statuts du Club à sa création : « être



propriétaire d'une voiture construite **avant 1906** » alors que nos amis britanniques décidèrent à la création du Veteran Car Club of Great Britain (VCC) en 1930 que les voitures Veteran devaient avoir plus de 25 ans donc construites avant 1905.

Pour mémoire nous aimons à rappeler la classification et appellations internationales reconnues pour les voitures d'avant guerre :

- Ancêtres (Veteran) : Des origines jusqu'au 31/12/1904
- Vétéran (Edwardian) : du 1/1/1905 au 31/12/1918
- Vintage : du 1/1/1919 au 31/12/1930 (1925 pour les américains)
- Post-Vintage (Pre war car): du 1/1/1931 au 31/12/1946

Il serait bon ne plus voir appelé, même dans la presse spécialisée, « ancêtre » une voiture d'après 1905 (1906 pour la France) comme une caisse carrée des années 30 ou « vintage » une AX Renault de 1910....

Pour son activité le club, pendant 75 ans, a connu des hauts et des bas ce qui est tout a fait normal sur une si longue période : Sa création, la guerre, l'occupation, le dynamisme ou non d'un bureau ont été une succession d'époques plus ou moins riches en événements.

Nous retiendrons surtout les périodes suivantes :

- Années 50-60 ou le club a eu une très forte activité avec de nombreuses sorties. Epoque bénie ou la recherche de sponsors n'était pas un problème et l'achat de voitures ou pièces détachées un jeu d'enfant. Les sorties de granges étaient fréquentes à des prix inimaginables aujourd'hui. Les collectionneurs de voitures étaient de doux dingues et les propriétaires de vieux engins étaient souvent très heureux de se débarrasser de leur « tas de ferraille » pour faire de la place dans la grange pour y garer la 2CV.....
- Années 76-89 sous la direction de Jacques Rousseau c'est la période du renouveau avec la création de la commémoration du **Paris-Rouen** en 1976, la création de la section 18-32 du club, la rétrospective du centenaire de l'Automobile en 1984, le Paris-Reims en 1988, Viroflay, Bicentenaire des Art et Métiers, Commémoration du Raid de 1907 réalisé par l'Itala .....
- Année 1989-2004 sous la direction de Jean-Pierre Guihery le Rolland se fut de nouveaux Rallyes comme le Rallye de Printemps, Péronne ou Evreux mais principalement en 1990 le premier « Rallye des Ancêtres ». Rallye international qui n'existait pas encore en France et exclusivement réservé aux Ancêtres et aux vélocipèdes sur le parcours historique des communes des Hauts-de-Seine qui furent le berceau de l'automobile. Pour la première fois des vélos étaient associés aux automobiles dans un même Rallye. C'est ainsi que des grands-bi, Michaux ou autres engins étranges roulent avec des De Dion Bouton, Darracq, Renault etc.. et également des automobiles à vapeur et des motos. Depuis nous y avons ajouté des voitures Hippomobiles pour l'édition de 2009, expérience qui sera renouvelée en 2011.



Depuis 2004, sous la présidence de Colette Lucas, une des rares femmes présidentes de club automobile, le bureau et ses membres restent fidèles aux traditionnelles sorties annuelles.

Fort d'une centaine de membres venant de toute la France et d'Europe (France 80% - Angleterre 15%, Belgique 5%, Hollande 2%, Allemagne 1%), le club se veut national et international.

Des relations et des liens se créent avec des clubs étrangers comme le Veteran Car Club of Belgium et le Veteran Car Club of Great Britain pour des échanges et des participations dans nos rallyes respectifs, mais également avec des club français pour des sorties et organisations communes, tel le GAVAP pour le **Rallye des Ancêtres**, ou Renaissance Auto cette année pour le **PARIS-RAMBOUILLET** le 12 et 13 Juin 2010.

La vie du Club est rythmée tous les ans par trois sorties principales : Rallye de Printemps, Paris-Rouen et le Rallye des Ancêtres, mais également par des sorties avec des clubs amis, des événements spécifiques (Jubilé, Centenaires de marques....) et également par le regroupement d'équipages « inter-club » pour la participation au célèbre **Londres-Brighton**. C'est ainsi qu'en 2008 le club des Teuf-Teuf à réuni et « géré » (hôtels, bateaux, réservations, inscriptions...) 23 équipages français au départ de Londres pour le « Run » qui mettait la France à l'honneur - Un record ! Opération que nous rééditons cette année.



Renault 1902. C. Guihery le Rolland



Decauville 1901 – F. Richer

Le **Rallye de Printemps** : Ouvert à toutes les sections, ce Rallye se situe en région Parisienne pour une promenade partagée entre le plaisir de rouler entre amis et la visite de sites touristiques.

La **Commémoration du PARIS-ROUEN** généralement au mois de Mai. Ouvert à toutes les sections avec une préférence pour les véhicules d'avant 1918. Promenade sur deux jours le long de la Seine et de l'Eure pour rejoindre Rouen. Si cette commémoration a été annulée par un manque de participants ces dernières années, nous avons bon espoir de la refaire en 2011 sur un nouveau parcours et de nouvelles bases.

Le **Rallye des Ancêtres en Picardie** : Réservé à la section Ancêtres. Chaque année le premier dimanche d'octobre. Cette année les 2 et 3 octobre pour sa **20<sup>ème</sup> édition** avec un Pré-Rallye le samedi après-midi.

Encore un peu d'histoire : Pour ce nouveau Rallye en 1990, Jean-Pierre Guihery le Rolland a choisi comme lieu de la manifestation le département des Hauts de Seine, berceau de l'industrie automobile française.

Ce fut un franc succès dès la première et ce rallye, sous le patronage du Conseil Général des Hauts de Seine traversa les villes de Versailles, Viroflay, Chaville, Meudon, Sèvres, Boulogne, Neuilly, Levallois-Perret, Courbevoie, Puteaux, Suresnes, Saint-Cloud et ce, pendant 12 ans.

Devant la difficulté d'organisation d'une telle manifestation dans un milieu urbain, pour la sécurité de tous et la sauvegarde des mécaniques le rallye a été déplacé à Compiègne.

Ce choix n'est pas anodin. Le château de Compiègne est le siège du « Musée de la voiture et du Tourisme ». il abrite des pièces uniques comme le deuxième prototype Panhard de 1890, le quadricycle à vapeur du marquis De Dion de 1890, la « jamais contente » premier véhicule au monde à avoir atteint les 100Km/h en 1899 etc.. Plus des vélos et des voitures hippomobiles. Un beau musée qui a provoqué en juillet 1934 le déplace-



ment d'une dizaine de voitures des « Vétérans, Anciens et Vieux du volant » (*les fondateurs du Club*) pour l'inauguration de ces nouvelles salles.

Nous ne pouvons pas mieux trouver comme environnement pour ce Rallye.

Le Château et la ville de Compiègne accueille donc le Rallye des Ancêtres depuis 2003.



L'organisation de cette manifestation est réalisée en étroite collaboration avec le club de collectionneurs régional, le **GAVAP**. Les membres de ce club nous aident dans le choix du parcours et dans la logistique avec gentillesse et bonne humeur. Le parcours d'environ 90 Km est modifié tous les ans pour éviter la monotonie.



Je terminerai cet article sur le Club des Teuf-Teuf par une citation de Jean-Pierre Guihery le Rolland, président du Club de 1989 à 2004 :

*« La suite de cette histoire, c'est à nous tous, anciens et jeunes, de la faire en n'oubliant jamais la spécificité de notre association vouée à la présentation et à la défense des automobiles les plus anciennes. » O*

## Club des Teuf-Teuf

CLUB DES TEUF-TEUF  
ME COLETTE LUCAS  
5TER RUE HEYRAULT  
92100 BOULOGNE-BILLANCOURT

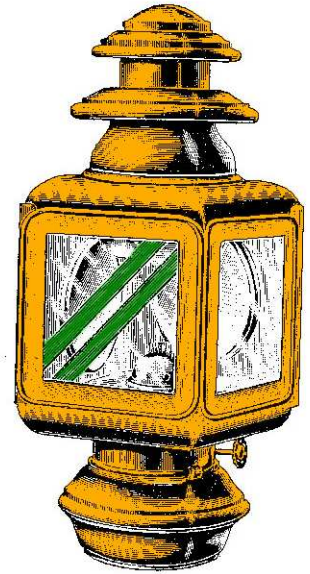
TÉLÉPHONE : 01 46 21 03 56  
TÉLÉCOPIE : 01 46 08 56 04  
MESSAGERIE :

COLETTE LUCAS 92@YAHOO.FR  
CLUB-TEUF-TEUF@WANADOO.FR

[HTTP://WWW.CLUB-TEUF-TEUF.COM](http://www.club-teuf-teuf.com)



## INFORMATIONS DU XIX SIÈCLE



Vous vous êtes peut-être déjà demandé pourquoi certaines lanternes de nos voitures avait un carreau vert. Nous avons tous entendu des explications du style : c'est un feu de tribord de bateau, c'est une lanterne de taxi, de voiture de place ou encore c'est pour faire joli.....

Et bien la solution nous la trouvons dans les textes de l'époque. Par contre si nous y trouvons le pourquoi nous n'avons pas la raison technique. Si vous avez la réponse, elle sera la bienvenue.

### Décrets portant règlement relatif à la circulation des Automobile.

.....

#### Titre III Conduite et Circulation

**Article 15 : - L'approche du véhicule devra être signalé en cas de besoin au moyen d'une trompe.  
Tout automobile sera muni à l'avant d'un feu blanc et d'un feu vert.**

.....

**Fait à Paris le 10 mars 1899.**

**Emile Loubet**

Dans le livre « L'Annual 1906 » de Baudry de Saunier nous pouvons lire :

*L'avant d'une voiture doit porter deux lanternes dont l'une à feu blanc et l'autre à feu vert. Ce feu vert est ordinairement, et facultativement, placé à la: gauche de la voiture.*

Le verre *vert* équivalant à peu près à un véritable écran opaque, il est d'usage constant de disposer sur le verre *blanc* d'une des lanternes un tout petit secteur vert, ou une très étroite bande de verre vert qui met *intelligemment* le possesseur de la voiture à *peu près* en règle avec la loi.

Inutile de rappeler que les lanternes ne servent que de *feux de position* et qu'un ou deux *phares* très puissants sont absolument *indispensables*, pour une course de nuit, si petite soit-elle, sur route. ○



## DEMANDE DE BULLETIN D'ADHÉSION AU CLUB DES TEUF-TEUF

Mademoiselle     Madame     Monsieur

NOM : \_\_\_\_\_ PRÉNOM : \_\_\_\_\_

ADRESSE : \_\_\_\_\_

CODE POSTAL : \_\_\_\_\_ COMMUNE : \_\_\_\_\_ PAYS : \_\_\_\_\_

TÉLÉPHONE : \_\_\_\_\_ EMAIL : \_\_\_\_\_@\_\_\_\_\_

MARQUE DU VÉHICULE : \_\_\_\_\_ MODÈLE : \_\_\_\_\_ ANNÉE : \_\_\_\_\_

Je désire recevoir un formulaire d'adhésion au Club des Teuf-Teuf.

Signature : .....

A retourner à : Club des teuf-Teuf - Colette Lucas - 5ter rue heyrault - 92100 Boulogne-Billancourt accompagné d'une photo du véhicule.